



هيئة العلاقات الخارجية في مقاطعة الجزيرة - شمال سوريا

” إنتهاكات الدولة التركية على حدود روج آفا ”

الموضوع : انتهاكات وتجاوزات الدولة التركية وجيشها بحق المواطنين على الحدود مع روج آفا - شمال سوريا

” إنتهاكات الدولة التركية على حدود روج آفا ”

➤ في ظل الأزمة التي تمر بها البلاد في سوريا حدثت تغييرات جغرافية كثيرة ، من خلال قيام بعض الدول بإستغلال هذه الظروف لتحقيق أهدافها التي تتجلى في توسيع حدودها على حساب دولة اخرى، وهذا ما يحدث في الأونة الاخيرة، حيث تقوم الدولة التركية المعروفة بعوائها للشعب الكردي بتجاوزات وخروقات لامحدودة على الأراضي في شمال سوريا وبالتحديد منطقة روج آفا "ذات الاغلبية الكردية" التي تشهد ضغوطات وممارسات ممنهجة ضد شعبها على الحدود، فالدولة التركية التي تتخذ من معاهدة " لوزان " التي وقعت في عام ١٩٢١ حجة وذريعة لإجتياحه ودخوله الى مناطق روج آفا، مشيرين إنهم وفق ذلك يقومون برسم الحدود من جديد، ولكن حسب المادة الـ ٨ من معاهدة " لوزان " فإن الحدود بين تركيا وروج آفا يفصل بينهما سكة القطار التي تقع حاليا ضمن الأراضي التركية، ولهذا فإنه لا يوجد اي مسوغ قانوني بين هذه المعاهدة وما تقوم به الدولة التركية اليوم، ومن جهة أخرى تزداد عمليات التهجير القسري للقوى المتاخمة للحدود للإستيلاء على اراضي المواطنين، كما ويستهدف الجيش التركي المدنيين العزل بشكل مباشر وأثناء إعتقالهم يمارسون بحقهم كافة أنواع التعذيب الممنهجة حتى الموت ويتم رمي جثثهم على الحدود الفاصلة، ونذكر بالتفصيل كافة هذه التجاوزات من خلال مايلي :

أولاً:

○ تعذيب وقتل المدنيين اللذين يتم إستهدافهم من قبل الجيش التركي:

١- بتاريخ ٢٦/١/٢٠١٧ في الساعة ٣٠:٢١ مساء قام الجيش التركي في مخفر فريسية الواقع مقابل قرية مزرة التابعة لمنطقة ديريك بإطلاق النار بسلاح دوشكا على "حرس الحدود" في روج آفا وعلى أثرها استشهد ٣ منهم وبعدها قام الجيش التركي بإطلاق الرصاص على اهالي القرية وادى ذلك الى اصابة اربعة من المدنيين

اسماء الجرحى المدنيين :

١- محمد عيد احمد

٢- عبد رشيد علي

٣- محمد امين حيدر

٤- صالح شيخ خليل



- ٢- بتاريخ ٢٠١٦/١٢/٢٥ في الساعة التاسعة ونصف صباحاً عندما كان يحاول عدد من الشباب العبور الى تركيا بالقرب من قرية تل ذياب التابعة لبلدة ابو راسين (36°57'47.1” N 40°21'12.08) أطلق الجيش التركي الرصاص وبعدها تم اعتقالهم من قبل الجيش التركي و تم تعذيبهم وإرسالهم الى روج آفا وهم
- يوسف حميد عليوي من قرية تل ذياب التابعة لبلدة ابو راسين .
 - غياث كرمان دندح من الشدادي.



- ٣- بتاريخ ٢٠١٦ / ١٢ / 24 الساعة ١٢ في منتصف الليل قام الجيش التركي بقتل ثلاث شبان وجرح ثلاثة نساء عند محاولتهم العبور الى تركيا بغرض الهجرة وذلك في المنطقة الواقعة بجانب قرية خرزة التابعة

لمدينة عامودا $37^{\circ}07'21.5''$ N $40^{\circ}47'40.06''$ E وهؤلاء من قرية القيروان التابعة لمدينة الدرباسية
وهم كل من :

- رقت عثمان العثمان
- مزهر عثمان العثمان
- فراس عثمان العثمان
- امينة احمد
- ايات خليل سامية حمد

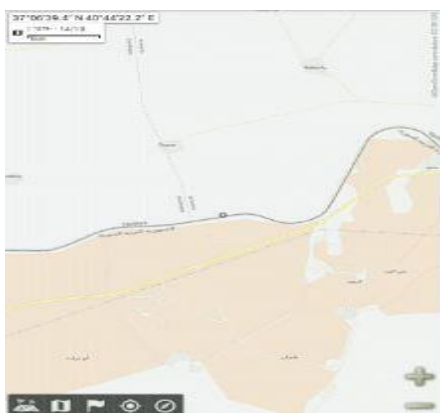


٤- بتاريخ ٣-١٢-٢٠١٦ تم قتل ثلاث اشخاص من سكان مدينة الدرباسية بـ(مقاطعة الجزيرة) على يد الجيش التركي حيث تم إعتقالهم عندما كانوا يحاولون العبور الى تركيا بـ القرب من قرية "خشيفية" التابعة لمدينة الدرباسية حيث تم زجهم في السجن يوماً واحداً ليتم تعذيبهم و قتلهم في تاريخ ٥-١٢-٢٠١٦ ومن ثم رمي جثثهم بجانب القرية وهؤلاء هم كل من :

- خالد محمد نور الرسو (خالد جكرو)
- معروف فيصل حسن
- محمد علي مامد



٥- بتاريخ ٢٩-١١-٢٠١٦ تم إطلاق النار من قبل الجيش التركي على أشخاص مدنيين كانوا يحاولون الدخول الى تركيا بالقرب من قرية " خشافيه " التابعة لمدينة الدرباسية مما أدى الى حدوث إصابات بين المدنيين وذلك في تمام ساعة ٨ مساء .



٦- بتاريخ ٩ / ١١ / ٢٠١٦ في تمام الساعة ١٢,٠٠ ظهراً أطلق الجنود الأتراك النار على الراعي "حسين مسلم بن مسلم والأم أمينة " من أهالي قرية ميدان أكبس التابعة لناحية راجو في مقاطعة عفرين أثناء عمله برعي المواشي ما بين حاجز الأسايش في قرية ميدان أكبس والحدود، وأدى الى إصابته في الظهر .

٧- بتاريخ ١٠ / ١١ / ٢٠١٦ من خلال المظاهرة المنددة ببناء الجدار العازل على الحدود مقابل قرية شاديا التابعة لناحية راجوفي مقاطعة عفرين أطلق الجيش التركي طلقات حية على الشعب وأدى الى إصابة سبعة مدنيين وهم:

- فاطمة سليمان من جندريسة
- ادريس وقاس من جندريسة
- رفعت بلال وجميل
- هيفي عبدو وهيفين علو
- ميرفان
- خمسة منهم لم نستطيع التأكد من قراهم.

٨- بتاريخ ٢٤ / ١٠ / ٢٠١٦ إستهدف الجيش التركي بعض الأشخاص اللذين كانوا يريدون العبور الى تركيا برصاص الحي من نقطة قرية " معيريك " التابعة لمدينة عامودا. مما أدى الى قتل شخص بإسم "علي تمو" من مدينة عامودا في تمام الساعة ٩ مساء .

٩- بتاريخ ٦-١١-٢٠١٦ وفي تمام الساعة ١٠:٤٥ مساءً حيث أراد شابين من مقاطعة عفرين الذهاب الى تركيا واثناء عبورهم للحدود تم القبض عليهم من قبل الجيش التركي وقاموا بتعذيبهم وإطلاق الرصاص الحي في ساقهم ،وبعد ذلك قام الجيش بإلقائهم على الحدود.

١٠- بتاريخ ٢٦-٩-٢٠١٦ ولدى محاولة ٥ مواطنات مع طفل صغير يبلغ شهرين من العمر وهن من المكون العربي العبور الى تركيا من قرية "ديرنا قلنكا" التابعة لمدينة ترسبيه والتي تقع حسب الاحداثيات التالية: 37 07 08.6 N 41 43 58.1E تم استهدافهن من قبل الجيش التركي واستمر اطلاق النار من الساعة السادسة الى العاشرة مساء مما ادى الى اصابة ٤ نساء منهم بجروح بليغة وأسماهم هي:

- بشرى محمد الحسن: تبلغ من العمر ٢٢ عاما من قرية ام غدير التابعة لمنطقة تل حميس والتي اصيبت بطلقة واحدة في قدمها اليمنى.
- سمية محمد الليلو: تبلغ من العمر ٢٨ عاما وهي من مدينة قامشلو واصيبت بخمس طلقات، اثنتين في قدمها اليسرى واثنتان في قدمها اليمنى وواحدة في خصرها الايسر.
- هيام علي سلمو: تبلغ من العمر ١٨ عاما من قرية ام غدير التابعة لمنطقة تل حميس واصيبت بطلقتين، واحدة في قدمها الايسر والاخرى في يدها.
- زهراء اكرم الفيل: تبلغ من العمر ٢٣ عاما من مدينة قامشلو واصيبت بطلقتين واحدة في قدمها الايمن والاخرى في قدمها الايسر



١١- بتاريخ ١٠ - ٩ - ٢٠١٦ في قرية "ملحو" التركية الواقعة بين طريق درباسية و راس العين، عند محاولة ثلاث اشخاص لاجئين العبور الى تركيا قام جيش الدولة التركية بإطلاق الرصاص الحي عليهم وعلى إثرها قتل شخص منهم و جرح واحد و اعتقال الاخر منهم، و لم يتم اطلاق صراحهم ولا إرسال جثة المقتول ، و هؤلاء اصلهم فلسطينيين .

١٢- بتاريخ ٨ / ٩ / ٢٠١٦ وفي تمام الساعة ١٠,٣٠ ليلاً تم قتل شخص اسمه "محمد بن رشيد ابيك" من قرية كردو التابعة لناحية راجو بـ "عفرين" على يد الجيش التركي على الحدود، حيث ان "محمد" كان عائداً من تركيا عبر طريق جبلي من جبل زعرة.



١٣- بتاريخ ٨ / ٩ / ٢٠١٦ تم إصابة فتاة وإسمها "شهناز عبدالباقي أحمد" بطلقة رصاص الجيش التركي في تمام الساعة تاسعة ونصف على الحدود أثناء عودتها الى روج آفا من تركيا مقابل قرية "المنبطح" ٥٠٠ متر غرب كري سبي وهي من ديريك.

١٤- بتاريخ ٣/٩/٢٠١٦ حوالي الساعة ١١ مساءً إستهدف الجيش التركي مدنيين بالقرب من الحدود أثناء ذهابهم الى منزلهم القريب من الحدود في قرية "جنداوي" شرق كري سبي (تل أبيض) جرح واحد منهم وإسمه "أحمد صالح الخلف" وتم نقله الى المستشفى في كري سبي ومن ثم إلى قاملشو حيث توفي هناك متأثراً بجراحه.

➤ **ثانياً:**

○ **الإعتداء على المخافر الحدودية لروج آفا وإستهدافهم لحرس الحدود:**

١- بتاريخ ٢٨-١-٢٠١٧ وفي حوالي الساعة الثانية عشر وعشرين دقيقة ، قامت طائرة من نوع هيلوكبتر بالدوران على حدود روجافا على المخافر الحدودية التابعة لوحدة حماية الشعب وبالتحديد حوالي قرية حمام التابعة لمقاطعة عفرين ثم اتجهت للأراضي التركية .

٢- بتاريخ ٢٨-١-٢٠١٧ وفي حوالي الساعة الثامنة مساء كان هناك دوران من طائرة استطلاع في سماء قرية اسكان التابعة الى منطقة عفرين وبالتحديد فوق تل الذي يتواجد فيه وحدات حماية الشعب في القرية.

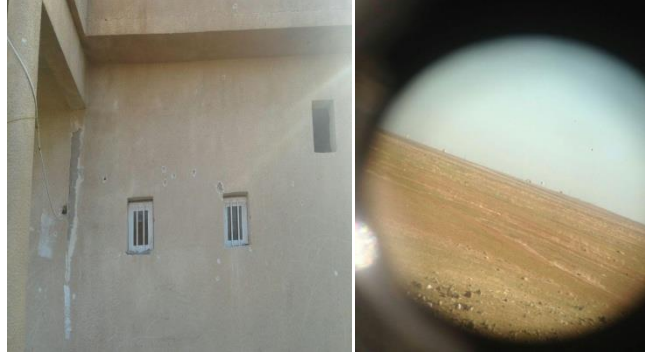
٣- في تاريخ ٢٦/١/٢٠١٧ تمام الساعة ١١:٣٠ صباحاً قام الجيش التركي بإطلاق الرصاص من مخفر التابع لمنطقة جزيرة بوطان في تركيا على مركز لـ حرس الحدود في قرية عين ديوار التابعة الى أيلة ديريك.

٤- في تاريخ ٢٤-١-٢٠١٧ قام الجيش التركي من قرية سجو التابعة لمنطقة إعزاز بقصف معسكر الحماية الذاتية في قرية كفر جنة التابعة لناحية شران التابعة لمقاطعة عفرين ، وقد قاموا بإطلاق ٦ صواريخ غير معروفة النوع وقد سقط ٣ منها في المعسكر ، وأما ٣ فذائفت الأخرى سقطت شمالي المعسكر .

٥- في تاريخ ٢٢/١/٢٠١٧ في تمام الساعة الخامسة مساءً أطلق الجيش التركي من مخفر بازفت الكثير من الرصاص على مخفر التابعة لوحدة حماية الشعب في قرية حبل الهوى التابعة الى أيلة ديريك ، والدولة التركية تستمر بأعمالها الاستفزازية على الحدود روج افا و التي من شأنها خلق المشاكل بالنسبة لأهالي القرى التي تقع على الحدود و ذلك بإطلاق الرصاص عليهم بشكل عشوائي و في أغلب الاحيان بشكل مستهدف .

٦- بتاريخ ١٩-١-٢٠١٧ وفي حوالي الساعة الحادية عشر جاءت طيارتين حربيين وحلقا فوق المخافر الحدودية التابعة لوحدة حماية الشعب في مقاطعة عفرين من سنارة وحتى نسرية .

٧- بتاريخ ١٢ / ١ / ٢٠١٧ وفي الساعة ١٢ بعد الظهر يوم الخميس تجمع عدد من عربات الدوشكا للجيش التركي وقاموا بإطلاق الرصاص بالسلاح دوشكا على نقاط تمرکز "حرس الحدود" في منطقة " اليان " التابعة لتربسيه واستهدفت التابور الحدودي في ملعباس بطلاقات مكثفة ومن ثم حلقت طائرة الاستطلاع الصغيرة للكشف عن المنطقة والإحداثية هي كالتالي: 37S GB 29281 08057 .



٨- بتاريخ ٦/١/٢٠١٧ وفي تمام الساعة ٧ مساء حلقت طائرة كشف عائدة لسلطات الدولة التركية فوق نقطة حدودية "الحرس الحدود" التابعة للإدارة الذاتية بالقرب من قرية "دلافي كرا" في ديريك، و الطائرة حلقت بشكل مستمر وقد ركزت على نقطة الحرس ثم عادت بعدها إلى الاراضي التركية، حيث إحداثيات نقطة الرفاق التي حلقت الطائرة فوقها كالتالي: (37SGB5959914329) .



٩- بتاريخ ٢٠١٦/١٢/٢١ وفي تمام الساعة ٨,١٥ ليلاً أطلق الجيش التركي النار بكثافة على أحد نقاط "حرس الحدود" في قرية "حبل حوا" التابعة لمدينة ديرك مما أسفر عن اشتعال النيران في منزل أحد أهالي القرية القريبة منها وإسمه " حاجي محمود محمود"، إحدائية النقطة التي أطلقت الرصاص (38S KG 46230) 26875 في الصور المحدد بالاحمر يشير الى المنزل المحترق.



١٠- بتاريخ ٢٠١٦/١١/٧ وفي تمام الساعة ٣:٠٠ حتى الساعة ٤:٠٠ صباحاً قام عساكر الجيش التركي بإطلاق النار على مخفر "حرس الحدود" في قرية "عين ديوار" التابعة لديرك بسلاح دوشكا، وأيضاً في الساعة ٥:٠٠ صباحاً قام العساكر مرة أخرى بإطلاق حوالي ١٠٠ طلقة من مخفر "فريسيه" على المخفر في نفس القرية.

١١- بتاريخ ٢٠١٦/١٠/٢٧ في تمام الساعة ٢١,١٥ مساءً أطلق الجيش التركي النار على دورية تابعة لوحدات حماية الشعب بالقرب من قرية خرزة التابعة لمدينة عامودا .

١٢- بتاريخ ٢٠١٦ /١٠ /٢٦ في تمام الساعة الرابعة والنصف تم إطلاق رصاصة بمدركة نوع BRDM تابع لجيش التركي على نقطة "حرس الحدود" في قرية حمام ، كما وتم إطلاق قذائف من الدبابة من موقع آخر، وقد توقف إطلاق النار في تمام الساعة الخامسة .

١٣- بتاريخ ٢٠١٦/١٠/١٣ تم إطلاق النار بشكل كثيف على الحدود من قبل الجيش التركي وذلك مقابل حاجز الأساييش في قرية ميدان أكبس التابعة لناحية راجو. حيث استعمل حتى الأسلحة الثقيلة مثل الدوشكا وغيرها.

١٤- بتاريخ ٢٠١٦/٩/٧ وفي تمام الساعة ٠٥،٣٠ عصراً قام الجيش التركي بقصف مخفر باتمان بالدبابات بجانب قرية سوركة التابعة لناحية " راجو" (بمقاطعة عفرين) وكان عدد القذائف حوالي ٣٥/قذيفة ومن ثم خرجت طائرة استطلاع تركية على سماء قرية القرية بمنطقة باتمان وفي الساعة ٠٦،٠٠ عاد القصف بالدبابات والدوشكا ٢٣، وقد كان في المخفر حوالي عشرة أعضاء التابعين للإدارة الذاتية مما أدى الى استشهاد خمسة أعضاء ،اثنان من قوات الأسايش بناحية راجو وثلاثة من "حرس الحدود" وجرح آخرين بإصابات بالغة.



١٥- بتاريخ ٢٠١٦/٩/٦ من يوم الثلاثاء في تمام الساعة الثامنة والنصف تم إطلاق النار على سيارة "حرس الحدود" من قبل القوات التركية المتمركزة على الحدود والهدف كان مباشرا ولم يكن عشوائيا وعلى أثرها أستشهد واحد من قوات حرس الحدود برصاصة في قلبه وأيضا أصيب المسؤول برصاصة في رجله وكفقيه وكان ذلك على الحدود التركية على الطريق بين قرية عين ديوار وقرية مزرة فوقاني .



١٦- بتاريخ ٢٩-٨-٢٠١٦ بين الساعة الثانية ظهراً والرابعة اطلق الجيش التركي الرصاص على مخفر "حرس الحدود" التابعة لوحدات حماية الشعب، حيث اطلق الجيش التركي الرصاص على مخفر (خراب كورت) التابعة لمدينة قامشلو وأصيب المقاتل (صالح حمش).



١٧- بتاريخ ٢٦-٨-٢٠١٦ وفي تمام الساعة الثامنة والنصف مساناً إستهدف الجيش التركي سيارة لـ"حرس الحدود" بالقرب من قرية شلهومية التابعة لـ ترسبيي من سلاح ب(دوشكا ١٢،٥) من عربتهم المعروفة (عقربا) بـ ٤ رصاصات أثناء قيامهم بأداء واجهم في دورية على الحدود، ولكن لم يؤدي ذلك إلى أي أضرار مادية وجسدية.

١٨- بتاريخ ٢٣/٨/٢٠١٦ من يوم الثلاثاء تم استهداف مخفر "عين ديوار" من نقطة عسكرية للجيش التركي المتواجدة على الحدود الفاصلة بعدة طلقات من سلاح القناص حيث تم إصابة أحد عناصر المخفر بطلقة قناص في رأسه أثناء تواجده هناك في تمام الساعة السابعة تماماً و إسمه " محمد عدنان" من قرية قلعة الهادي وما زال يعالج في مستشفى بقامشلو.

١٩- بتاريخ ٥/٤/٢٠١٦ أُطلقت عربة عسكرية " بانزير" التابعة لجيش التركي طلقات كثيفة على مخفر "قره خراب" التابعة للإدارة الذاتية ، وتم العثور على بقايا طلقات للأسلحة الخفيفة ومنها متفجرة حيث إن العربة العسكرية تناور وبشكل شبه دائم أمام مقرهم من الطرف الاخر للحدود.



٢٠- بتاريخ ٤/٣/٢٠١٦ تمام الساعة التاسعة ونصف مساءً حلقت طائرة هليكوبتر (حوامة) تابعة للجيش التركي على منطقة " ديرك" وكان صوت محركها عالي جداً، حيث أقلعت من جزيرة بوطان التركية ودخلت أراضي روج آفا وبعدها دخلت أجواء "مقاطعة الجزيرة" وذهبت باتجاه قرية "خراب رشك" ومنها دخلت إلى حدود تركيا.

➤ ثالثاً:

إستهداف القرى المتاخمة للحدود:

١. بتاريخ ٢٠١٧/١/٢٩ في الساعة ١٣:٣٠ ظهرأ قام الجيش التركي بإطلاق الرصاص من مخفر فيرس في تركيا على قرية عين ديوار التابعة الى أيلة ديريك .

٢. في تاريخ ٢٠١٧/١/٢٥ في تمام الساعة ١٨:٤٠ مساءً حلق طائرة حربية تركية على الحدود روج افا في منطقة برأف التابعة لأيلة ديريك و بالتحديد على قرية جارودية و خراب رشكا سيد و بانوكية.

٣. في ٢٤-١-٢٠١٧ الساعة ١٢ مساءً طائرة هليكوبتر تركية كانت تحوم فوق القرى التابعة لجل آغا (قرية عمارات - قرية كرديم) ، وفي الساعة ١٢,٠٥ قصفت موقع في المسافة ما بين قرية عطشان و قرية كرديم، وفي تمام الساعة ١٢,١٢ اختقت الطائرة من الموقع المذكور دون تحديد وجهتها .

- القذائف التي استخدمت في قصف الموقع المذكور :

١- ٥ صواريخ

٢- ٤ بالون حراري لحماية الهليكوبتر من المضادات

- الاحداثيات :

١- الموقع الذي تم قصفه : 37S GA 44936 92469

٢- قرية عمارات : 37S GA 42094 91910

قرية كرديم : 37S GA 45784 93105



٤. في تاريخ ٢٣-١-٢٠١٧ في تمام الساعة ١٨:٠٠ مساءً قام الجيش التركي بإطلاق الرصاص بسلاح دوشكا من مخفر داببلا الواقعة مقابل قرية جارودية التابعة الى أيلة ديريك على قرية جارودية .

٥. في تاريخ ٢٠١٧/١/٢٢ تمام الساعة ١١:٣٠ صباح يوم قام الجيش التركي بعبور الحدود الى روجافا مقابل قرية تل حسنات التابعة لمدينة ترسببية بمسافة ٢٠ الى ٣٠ متر وكان معهم مهندسين مساحة وكل واحد منهم يحمل جيهاز (نيفو) وكان يقيسون الارض ضمن اراضي روجافا ومعهم عنصر عسكري يحمل معه جهاز لكشف الالغام وسيارة مدرعة للحماية وعليها اربعة عناصر وسيارة نوع جيب لون ابيض وتاتي هذه التجاوزات في الاونة الاخيرة ضمن حملة الجيش التركي لبناء الجدار العازل بين روج افا وتركية .

والموقع حسب الاحداثيات التالية: 37S GB 38352 11095

٦. بتاريخ ٢١-١-٢٠١٧ الساعة ١٢ ظهرا اطلق الجيش التركي قذيفة دبابة من احدى النقاط الحدودية التابعة لها على اراضي روج آفا ، بعد الكشف تبين ان القذيفة قد اصطدمت بتلة قريبة من قرية بانوكية التابعة لولاية كركي لكي احداثية النقطة التي اطلقت القذيفة :

38S KG 34149 19266

احداثية التلة التي اصطدمت بها القذيفة :

37S GB 66232 17103



٧. بتاريخ ٢٠-١-٢٠١٧ وفي حوالي الساعة الثانية عشر وخمسين دقيقة ظهرا تم قصف تل جرناز التابعة الى مقاطعة عفرين بقذيفة واحدة أطلقها الجيش التركي من مخفر توف ، وفي حوالي الساعة الواحدة والنصف بدأ الجيش التركي بضرب التل بحوالي ٤٠ طلقة دوشكا.

إحداثية مخفر توف :

n 36 28 05.7

e 036 32 55.6

٨. بتاريخ ١٩-١-٢٠١٧ في تمام الساعة ١٠:٢٠ صباحا قام الجيش التركي من مخفر بابيلي في تركيا بإطلاق النار على تل دلكي في قرية بانوكية في روجافا التابعة الى أيلة ديريك و بعدها بعدة دقائق جاءت دبابة و أطلقت قذيفة على التل .

٩. بتاريخ ١٦ / ١ / ٢٠١٧ في تمام الساعة ٨:٣٥ تم إطلاق عدة طلقات روسية من قبل الجيش التركي من طرف المقابل لقرية جقلة شيه التابعة لمقاطعة عفرين وبالتحديد من منطقة (بوزنكي رش) ، وإطفاء أنوار الحدود .

إحداثية مكان إطلاق النار :

N 36 33 18.2

E 036 34 23.4

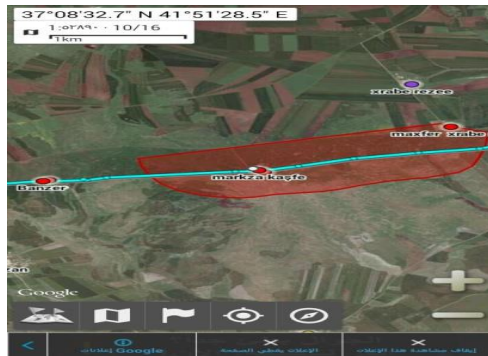
١٠. بتاريخ ١٠ / ١ / ٢٠١٧ وفي تمام الساعة ١ ظهراً أطلق الجيش التركي ٢٥ طلقة دوشكا باتجاه قرية " دلافي كرا" التابعة لـ كركي لكي من النقطة ذات الاحداثية التالية : 37S GB 56723 و١5746 والتي تقع بالقرب من قرية " دوبيج" التابعة لتركيا .



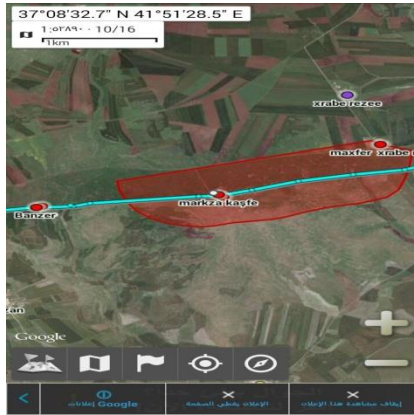
١١. بتاريخ ١٠ / ١ / ٢٠١٧ وفي تمام الساعة ١٠,٢٠ صباح أطلق الجيش التركي ١٥ طلقة دوشكا باتجاه قرية بانوكية التابعة لـ كركي لكي من النقطة ذات الاحداثية التالية : 37S GB 65546 18803 والتي تقع بالقرب من قرية " الشعبانية" التابعة لتركيا، و في الوقت ذاته وجد ٧ من عناصر الجيش التركي قرب الدبابة التي اطلقت الرصاص حيث ان الدوشكا كانت محملة على الدبابة .



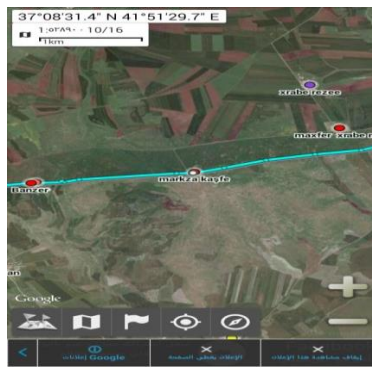
١٢. بتاريخ ٦ / ١ / ٢٠١٧ في تمام الساعة ١١,٣٠ صباحاً أطلق الجيش التركي من نقطتها الموجود على تل حزيمة والواقعة قرب قرية " نارنجية التركية " حوالي ١٠٠ طلقة دوشكا على قرية باكروان التابعة لـ كركي إحداثية النقطة التي اطلقت النار : 37S GB 53839 14495



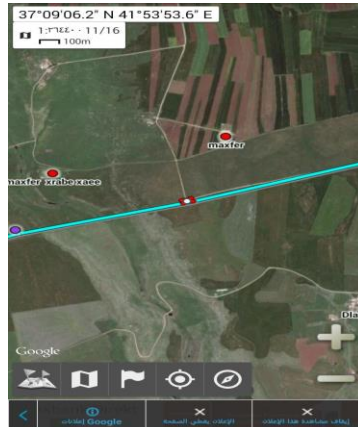
١٣. بتاريخ ٢٠١٧/١/٤ في تمام الساعة ٩,٤٠ اطلق الجيش التركي من النقطة تل حزينه والواقعة قرب قرية نارنجية التركية حوالي ١٥ طلقة دوشكا على قرية باكروان التابعة لولاية كركي لكي، إحدائية النقطة التي اطلقت النار: 37S GB 53839 14495



١٤. بتاريخ ٢٠١٦ / ١٢ / ١٨ وفي تمام الساعة ٨ صباحاً أطلق الجيش التركي ٥٠ رصاصة دوشكا بشكل غير عشوائي على تل حزينه الواقعة بين قرية باكروان التابعة لـ كركي لكي وقرية " نيرنجيا" التابعة لتركيا، إحدائية النقطة: 37S GB 53909 14443



١٥. بتاريخ ٢٠١٦ / ١٢ / 02 في تمام الساعة ٧,٢٠ أطلق الجيش التركي ١٥ طلقة بشكل عشوائي مقابل قرية دلافي كرا التابعة لـ كركي لكي وقرية دوبيخ التابعة لتركيا، إحدائية النقطة التي اطلقت النار هي كالتالي: 37S GB 57389 15636



١٦. بتاريخ ١٨-١١-٢٠١٦ وفي تمام الساعة الساعة ١٠:٠٠ صباحاً أطلق الجيش التركي حوالي الف طلقة من أسلحة مختلفة من " بي كي سي وناتو" فوق الأراضي الزراعية المتاخمة لقرية حمام التابعة لناحية شية .

١٧. بتاريخ ٢١ / ١١ / ٢٠١٦ وفي تمام الساعة ٠٨,٥٠ صباحاً أطلق الجيش التركي قذيفة هاون من مخفر "طوفة" على أراضي مقاطعة عفرين ناحية شية ووقعت القذيفة على جانب الحدود بين أشجار الزيتون.

١٨. في تمام الساعة 11 من يوم الخميس الواقع ١٠-١١-٢٠١٦ أطلق الجيش التركي ٦ طلقات دوشكا على قرية باكروان التابعة لروج آفا، علما بان تلك النقطة الحدودية التي تم اطلاق النار منها تسمى نقطة تل حزينة الموجودة ضمن اراضي تركيا.

١٩. بتاريخ ٢٠١٦/١١/٢ وفي تمام الساعة ١٩,٤٠ قام الجنود الأتراك بإطلاق نيران من أسلحة الدوشكا على قرية بانوكية في روج آفا، مع العلم إن عدد الطلقات قارب ٢٥ طلقة وأطلقت من المحرس الحدودي مقابل قرية بانوكية.

٢٠. بتاريخ - ٩-٢٠١٦ وفي تمام الساعة السابعة والنصف قامت المدفعية التركية بقصف مركز ناحية جنديرس بحوالي سبع قذائف من مخفر صرصرين بتركيا ذو الاحداثيات: "36 39,33.7" N "36 19,35.8" E، وان القذائف التي سقطت على ناحية جنديرس كانت تطلق من مخفر للجيش التركي مقابل قرية ملا خليلا التابعة لناحية جنديرس، وهو مخفر كبير ويعد مركز للتدريب وتوجد فيه جميع الأسلحة الخفيفة والثقيلة وحوالي ٢٠٠ عنصر.



٢١. بتاريخ ٠٨-٠٩-٢٠١٦ وفي تمام الساعة ٠٧,٣٠ صباحاً أطلق الجيش التركي النار على الرعاة ومواشيهم وقد تسببوا في قتل العديد من المواشي والدواب وذلك في قرية مرونية وهيكة التابعتين لناحية شبة بمقاطعة عفرين ، وتم إطلاق النار على الرعاة بدون اقترابهم من الحدود انما داخل أراضي مقاطعة عفرين، وتم اطلاق النار من الساعة ٠٧,٣٠ حتى الساعة ٠٨,٣٠ .

➤ رابعاً:

تدخل الجيش التركي لبناء الجدار العازل وحفر الخنادق والإستيلاء على أراضي المواطنين:

١. في تاريخ ٢٩/١/٢٠١٧ يقوم الجيش التركي ببناء الجدار العازل على الحدود ما بين روجافا وتركية على حدود الفاصل بين قرية حاجي مطري في منطقة ديريك .
٢. في تاريخ ٢٥ / ٠١ / ٢٠١٧ قام الجيش التركي بدخول الى أراضي مقاطعة عفرين حوالي /٤٠٠/ متر تمهيدا لبناء الجدار العازل وهدف منه الاستلاء على تلة استراتيجية على الحدود ما بين قريتي دير صوان وسلتاح التابعتين لناحية شران التابعة لمقاطعة عفرين ، وكما دخلت الى أراضي المقاطعة بنفس السبب والاستيلاء على تلة خلف قرية "عزري" التابعة لناحية بلبلة، وما زالت الآليات تعمل في شق الطرقات في المواقع المذكورة .



٣. بتاريخ ٢٤ / ٠١ / ٢٠١٧ قام الجيش التركي على حدود روجافا ببناء جدار عازل بين قرية حاجي مطري التابعة لمنطقة ديرك و قرية دايبلا في تركيا و يوجد الكثير من الاليات على الحدود لبناء الجدار.



٤. في تاريخ ٢٢ / ٠١ / ٢٠١٦ على حدود روجافا وبجانب قرقول " تيل كوبرة" في تركيا مقابل جسر حشاركة التابعة لناحية راجو في مقاطعة عفرين تم إزالة ثلاث قطع من الجدار المصطنع بطول ستة أمتار و ذكر أن السبب هي انهيار طبيعي .



٥. في تاريخ ٢٢ / ١ / ٢٠١٧ السلطات التركية تعمل على الحدود بين روج آفا وتركيا لوضع جدار الباتون على الحدود من قرية بانوكية التابعة لايالة كركي لكي الى قرية خراب رشك التابعة لايالة ديرك

قرية بانوكية :

37S GB 65634 17949

قرية خراب رشك :

38S KG 35555 18120

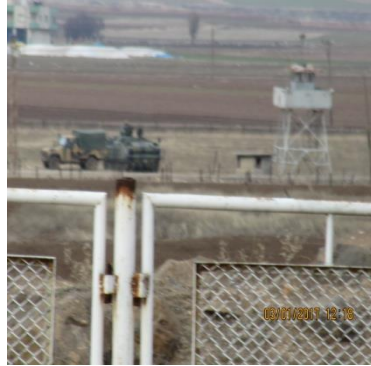


٦. بتاريخ ١٤ / ١ / ٢٠١٧ قام الجيش التركي بحفر خنادق على حدود روج آفا مقابل قرية ديرني التابعة لآيالة كركي لكي وقرية ديبك التابعة لتركيا وذلك لوضع جدار الباتون الفاصل بين روج آفا وتركيا .
- يوجد بالقرب من قرية ديبك مخفر يسمى مخفر ديبك ، يوجد فيه زيل عسكري ناقل للجنود ومصفحة عسكرية من نوع عقربة محملة بسلاح دوشكا اضافة الى ٤ جنود وباكراة لحفر الخندق وصهريج للماء .
احداثية المخفر : 37S GB 47916 12754

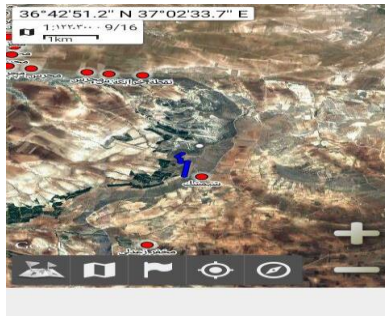
٧. بتاريخ ٢٠١٧/١/١٣ قامت الجرافات التركية بقلع اشجار الزيتون والفسنق والعائدة ملكيتها لاهالي قرية " سيلم " منذ ثلاثة ايام مدعومة بعقربتين وعدد من جنود الاحتلال في اراضي روج آفا وعقربتين في شمال سكة القطار وقد تم تصويرهم



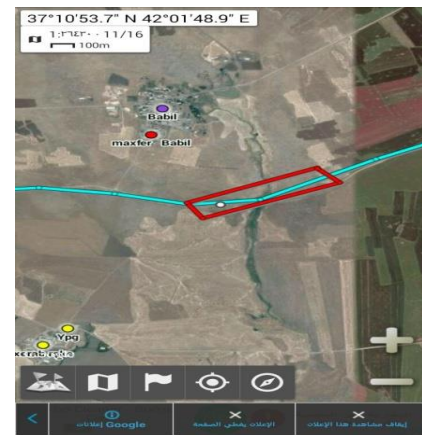
٨. بتاريخ ٣-١-٢٠١٧ تمام الساعة ١١،٢٠ صباحا واثناء بدء الجيش التركي بالتجهيزات لحفر الخنادق على الحدود مع روج افا لتكميل ما بدئوا به من اجل الجدار العازل على الحدود واثناء مرور آلياتهم على الحدود قامت إحدى سياراتهم بدهس شاب من قرية " ازناوري" التابعة لتركيا وفي نفس التوقيت دخل ٥ عناصر من الجيش التركي الى اراضي روج افا مع اسلحتهم واحداثية الموقع هي: 37SGB2739207789،



٩. بتاريخ ٣ / ١ / ٢٠١٧ على الحدود مقابل قرية دير صوان التابعة لناحية شران في مقاطعة عفرين قام الدولة التركية بفتح طريق عسكري داخل أراضي مقاطعة عفرين بعمق ١٥ م من قرقول " شيمشك" باتجاه الشمال نحو قرقول عفرين مقابل قرية شلتاح التابعة لناحية شران وذلك تمهيدا لبناء الجدار.



١٠. بتاريخ ٠٥ / ١٢ / ٢٠١٦ قام الجيش التركي بالدخول الى أراضي روج آفا بغية بناء جدار اسمنت يفصل بين روج افا وتركيا مقابل قرية خراب رشكي التابعة لمدينة ديرك وقرية بابيل التركية إحداثية النقطة: 38S KG 36360 19147



١١. بتاريخ ٢٥ / ١١ / ٢٠١٦ الجيش التركي دخل أراضي روج افا حوالي ١٠٠ متر مقابل قرية " حبل حوا" التابعة لمدينة ديرك وقرية " بازفتي" التابعة لتركيا وذلك لبناء جدار إسمنتي .



١٢. بتاريخ ٢٠ / ١١ / ٢٠١٦ دخلت آليات تركية الى اراضي "كري سبي" (تل أبيض) لتقوم بحفر خنادق على

الحدود بين كري سبي ومدينة باققلعة التركية وبناء الجدار العازل بعد استيلائهم على أكثر من ١٠ امتار من اراضي المدنيين وإطلاق النار من قبل جيش التركي على المدنيين الذين يقتربون منهم، كما قاموا بإطلاق نار على نقطة تل سلوح التي يتواجد فيها قوات حرس الحدود من الجهة الغربية للمدينة حوالي الساعة ٢ عصرا بأكثر ٢٥ طلقة من عربة نوع عقربة .



١٣. بتاريخ ٣٠ / ١١ / ٢٠١٦ قام الجيش التركي بحفر وبناء جدار العازل على خط الحدودي بين روج افا و تركيا وخصوصاً مقابل قرى التالية (خراب رشك سيد وحاجي مطري و كردمية و حبل الهوى) حتى قرية "عين الديوار" التابعة لمدينة ديرك بـ(مقاطعة الجزيرة) و ما عدا ذلك تقوم بضم اراضي الزراعية لأهالي القرى المجاورة للحدود إليها.

١٤. بتاريخ ١٨ / ١١ / ٢٠١٦ في تمام الساعة الثامنة صباحاً دخلت سيارات وآليات عسكرية على الحدود الى اراضي روج افا وقاموا بضم حوالي ١٠٠ الى ١٥٠ متر من اراضي روج افا الى اراضي تركيا وذلك في قرية "عين ديوار" التابعة لمنطقة ديرك من جهة مخفر المقابل للقرية حيث تعمل الآليات على الحدود، كما وتم تغيير مجرى نهر دجلة ليمر تحت الـ "جسر الروماني" (الأثري القديم) حيث يعود بناءه إلى النصف الثاني من القرن الثاني عشر الميلادي سنة /٥٥٩/ هجري - /١١٦٤/ ميلادي وهي بقايا من جسر

قديم حيث كان مؤلفاً من ثلاث قناطر صخرية عالية وشكل أحد المعابر الرئيسية لطريق الحرير المشهور ما بين الشرق والغرب في الماضي، والأُن هي مهددة بالزوال والانهييار (السقوط) بعد عملية تغير مجرى النهر وبهذه العملية تكون السلطات التركية قد احتلت أكثر من ٤٠٠ هكتار من اراضي روج آفا، وهذا جدول مرفق بأسماء المواطنين في قرية "عين ديوار" إلى جانب مساحة الأرض التي تم الإستيلاء عليها من قبل الجيش التركي :

الرقم	إسم المواطن الذي تم الاستلاء على ارضه	مساحة الأرض
.١	حسن امين	٣٨٥ دونم
.٢	عبدالله خليل	٣٨٥ دونم
.٣	محمد الشيخ فقة يوسف	٨٥ دونم
.٤	حسين ابراهيم عزيز	١٨٠ دونم
.٥	ابراهيم عبدي سمو	٣٠ دونم
.٦	محمد شفيق محمد	٣٨٥ دونم
.٧	عبدالله فرحان	٨٠ دونم
.٨	فيصل عدنان فرمان	٩٠ دونم
.٩	عز الدين محمد فرمان	١٢٠ دونم
.١٠	عادل خليل فرمان	٦٠ دونم
.١١	محمد سليم عبديو	٥٠ دونم
.١٢	سعيد رسول	١٧٠٠ دونم
.١٣	عبدالله عدلي	٦٠ دونم
.١٤	اسماعيل محمد فرمان	١٨٠ دونم
.١٥	جلال علي فرمان	٢٨٠ دونم
.١٦	خليل خالد	٥٠ دونم
.١٧	يونس عمر عبديو	٤٠ دونم
.١٨	صالح خليل عبديو	٨٥ دونم
.١٩	حسين حاج ابراهيم	٥٠ دونم
.٢٠	عكيد عرب	٩٥ دونم
.٢١	حسين عرب	٩٥ دونم
.٢٢	عبدالكريم عرب	٩٥ دونم
.٢٣	مصطفى محي الدين	٣٠ دونم
.٢٤	علي عبدالله سلطاني	٥٠ دونم
.٢٥	رشيد عبدالله سلطاني	١٠٠ دونم

١٠ دونم	محمد امين سلطاني	.٢٦
٨٠ دونم	عدنان ملا محمد	.٢٧
٣٠ دونم	حسين ملا محمد	.٢٨
٣٠ دونم	محمود كمال	.٢٩
٣٠ دونم	بهزاد كمال	.٣٠
٦٠ دونم	رمضان خليل	.٣١
١٥٠ دونم	جينار محمد سليم مصطفى	.٣٢
٣٠ دونم	احمد محمد سليمان	.٣٣
٩٠ دونم	ابراهيم احمد جنيدي	.٣٤
٨٠ دونم	عمر احمد سليمان	.٣٥
٤٠ دونم	عبدالوهاب علي	.٣٦
٣٠ دونم	حسن علي	.٣٧
٤٠ دونم	احمد اسماعيل	.٣٨
٦٠ دونم	جانكير امين	.٣٩
٦٠ دونم	علي مصطفى	.٤٠
٤٠ دونم	عبدالله خالد	.٤١
٧٥ دونم	احمد محمد حاجي	.٤٢
٧٠ دونم	عبدالرحيم احمد حاجي	.٤٣
٢٠ دونم	حاجي ملا عمر	.٤٤
٥٠ دونم	عبدالقهار محمد رشيد	.٤٥
٣٠ دونم	علي محمد عثمان	.٤٦
١٠ دونم	ابراهيم محمد عثمان	.٤٧
٣٠ دونم	امين قوجو	.٤٨
٢٠ دونم	رمضان ابراهيم	.٤٩
١٠ دونم	عبدالرحمن قاسم	.٥٠
١٠ دونم	خليل محمد علي	.٥١
٢٠ دونم	عمر سيد حمزة	.٥٢
٤٠ دونم	خليل محمد خلو	.٥٣
٤٠ دونم	شيخ محمد	.٥٤
٤٠ دونم	حاجي حسو سمو	.٥٥
١٤٠ دونم	محمد صلاح سلو	.٥٦

٣٠ دونم	سليمان حسن سلو	.٥٧
١٠ دونم	عبدالله سليمان	.٥٨
١٠ دونم	حسين يوسف	.٥٩
٥٠ دونم	حسن ابراهيم عزيز	.٦٠
٤٠ دونم	عبدالرحيم محمد الشيخ	.٦١
٢٠ دونم	مصطفى خليل	.٦٢
١٥ دونم	محمد سليمان	.٦٣

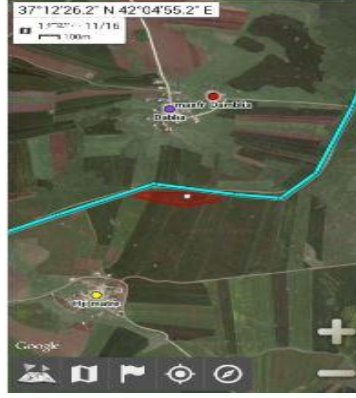
هذه الصور على الحدود مع قرية "عين ديوار"



- وهذه صور ل "الجسر الروماني" أثناء عملية تغيير مجرى النهر:



١٥ بتاريخ ١٢-١١-٢٠١٦ قام الجيش التركي بإنشاء سواتر ترابية ضمن اراضي روج آفا من أجل حرس الحدود التابعين لهم حيث تعمل هناك ثلاث اليات للحفر، علماً بأن النقطة الحدودية التي يتم فيها إنشاء السواتر تقع مقابل قرية كردمية من ناحية روج آفا وقرية دمبيلية من ناحية تركيا
احداثيات النقطة : E 42 04 55.2 - N 37 12 26.2



١٦. بتاريخ ٤-١١-٢٠١٦ وفي تمام الساعة ٣,٣٠ عصرًا عملت آليات الجيش التركي على فتح طريق مقابل قرية شاديا التابعة لناحية راجو بمقاطعة "عفرين" ووصلت الى حدود أشجار الزيتون وبدأت باقتلاع الأشجار والإستيلاء على أراضي المواطنين بذريعة فتح طريق من أجل بناء الجدار ،ونذكر أسماء المواطنين اللذين تم مصادرة أراضيهم من قبل الجيش التركي مرفقة كما يلي:

- محمد الشريف بن عبدالله والأم عواش من قرية عرب جمعة التابعة لناحية شران "٢٠٠" شجرة زيتون
 - أحمد الشريف بن عبد الله والأم عواش من قرية عرب جمعة "٢٠٠" شجرة زيتون
 - محمود الشريف بن عبد الرحمن والأم مقبولة من قرية عرب جمعة "٣٠٠" شجرة زيتون
 - عبد الرحمن علو بن عارف من قرية كردو التابعة لناحية بلبله "١٢" هكتار من الأرض
 - رشيد إبراهيم فاطو من قرية كردو "٢٠٠" شجرة زيتون.
- ✚ **ملاحظة:** كل ١٠٠ شجرة زيتون تعادل مساحة هكتار وربع من الأرض .



١٧. بتاريخ ١٤/١١/٢٠١٦ الجيش التركي تقوم بحفر خندق على حدود مع روج آفا مقابل قرية " ديرني" التابعة لـ كركي لكي وقرية ديبك التابعة لتركيا وذلك لوضع الجدار الفاصل بين روج آفا وتركيا.



١٨. بتاريخ ٢٠١٦/١١/١١ وفي الساعة السابعة مساءً تم إطلاق النار من قبل عناصر من الجيش التركي على قرية " المزرعة" التحتانية الواقعة على نهر الدجلة دلخب روج آفا وتم إستهداف منازل المدنيين في القرية، (ابراهيم - لزيكين صادق) وبعد إطلاق النار الكثيف على القرية حلقت طائرة من بعدها وتم تهديد الأهالي بحرق القرية إن لم يتم خروجهم منها.

١٩. من تاريخ ٢٠١٦/٤/١٠ حتى ٢٠١٦/٤/٢٧ يتم بناء جدار اسمنتي عالي من قبل الجيش التركي على الحدود التركية و روج آفا في قرى (رية بانوكيه، سرمساغ، تل سرمساغ) وهذه القرى التابعة لمنطقة برأف ديرك (بمقاطعة الجزيرة) وتم صنع جدار عالي إسمنتي من جهة الاتراك وايضا دخلوا الى ارضي روج آفا بعشرات أمتار وأكثر من خلال بناء هذا الجدار.

٢٠. بتاريخ ٢٠١٥/١٢/٢٢ دخل قوات من الجيش التركي الى روج آفا من قرية "بانوكية" التابعة الى كركي لكي (بمقاطعة الجزيرة) ومعهم " آليات الحفر والإنشآت" ، للسيطرة على تل الكبير الواقع بين قرية بانوكية والحدود التركية وهي تبعد عن الحدود ٣٥٠ م ، وتم تدخل " قوات حرس الحدود" لمنعهم حيث تم إرجاعهم إلى مراكزهم.



٢١. بتاريخ ٢٠١٦/٤/٩ قام الجيش التركي قامت ببناء جدار بين ضمن أراضي روج آفا وذهب ضحيتها حوالي ٣٠٠٠ دونم من اراضي المواطنين في منطقة الدرباسية ، وتم إرفاق جدول بأسماء كافة المواطنين كما يلي:

الرقم	إسم المواطن	إسم القرية	مساحة الأرض
-------	-------------	------------	-------------

٧ دونم	خانكي	صالح شيخ ابراهيم	.١
٥ دونم	خانكي	علي امين عباس	.٢
٧ دونم	خانكي	ابراهيم حكي شيخ علي	.٣
٢ دونم	خانكي	صالح شيخ علي	.٤
٣ دونم	خانكي	رشاد موسى عباس	.٥
١٠ دونم	خانكي	ابراهيم احمد شيخ علي	.٦
٥ دونم	خانكي	فواز شيخ ابراهيم	.٧
٣ دونم	خانكي	محمد حسين شيخ محمد علي	.٨
١٠ دونم	خانكي	اسماعيل شيخ علي	.٩
٤٠ دونم	خانكي	خليل داود شيخ يونس	.١٠
٥ دونم	خانكي	دهام عبدالكريم أمونة	.١١
٣ دونم	خانكي	جهاد خليل كرو	.١٢
٢ دونم	خانكي	ابراهيم خليل كرو	.١٣
٢ دونم	خانكي	رفيق عمر شيخ عبد الله	.١٤
٧ دونم	خانكي	صالح شيخ ابراهيم	.١٥
٥ دونم	تل تشرين	جمعة محمد الحسين	.١٦
٥ دونم	تل تشرين	سالم بدر المجلد	.١٧
٥ دونم	تل تشرين	خلف ناصر الدبون	.١٨
٥ دونم	تل تشرين	احمد حميد المسواط	.١٩
٥ دونم	تل تشرين	محيمد اللواش	.٢٠
٥ دونم	تل تشرين	محمود محمد اللواش	.٢١
٩ دونم	تل تشرين	محمد مصطفى الل واش	.٢٢
٥ دونم	تل تشرين	ربيع مصطفى اللواش	.٢٣
٥ دونم	تل تشرين	موسى البعد الرحمن	.٢٤
٥ دونم	تل تشرين	محمد سعيد السعيد	.٢٥
٩ دونم	تل تشرين	محمد حمادة العلي	.٢٦
٥ دونم	تل تشرين	مصطفى العبد الرحمن	.٢٧
٥ دونم	تل تشرين	محمد فطيط الفطيط	.٢٨

٥ دونم	تل تشرين	مصطفى المصطفى اللواش	.٢٩
٥ دونم	تل تشرين	ابراهيم مصطفى اللواش	.٣٠
٥ دونم	تل تشرين	عبداللطيف اللواش	.٣١
١٥ دونم	تل تشرين	عبدالجواد اللارح	.٣٢
٥ دونم	تل تشرين	عبداللطيف الحسين ابراهيم	.٣٣
٥ دونم	تل تشرين	احمد حسين ابراهيم	.٣٤
٥ دونم	تل تشرين	عبدالوهاب حسين ابراهيم	.٣٥
٥ دونم	تل تشرين	حسين ابراهيم الجعفر	.٣٦
٥ دونم	تل تشرين	ابراهيم الجعفر	.٣٧
٥ دونم	تل تشرين	محمد ابراهيم الجعفر	.٣٨
٥ دونم	تل تشرين	حميدي الهويدي الهويدي	.٣٩
٥ دونم	تل تشرين	ابراهيم الحمد الشهاب	.٤٠
٥ دونم	تل تشرين	خديجة مصطفى اللواش	.٤١
٥ دونم	تل تشرين	احمد حميدي الحسين	.٤٢
٥ دونم	تل تشرين	سليمان حميدي الحسين	.٤٣
٥ دونم	تل تشرين	محمد العبدالله الموسى	.٤٤
٥ دونم	تل تشرين	عبدالعزيز المحمد الشقيط	.٤٥
٥ دونم	تل تشرين	علي الحمود	.٤٦
٥ دونم	تل تشرين	حسين علي الحمود	.٤٧
٩ دونم	تل تشرين	مصطفى شيخ محمد الجعفر	.٤٨
٥ دونم	تل تشرين	يحيى شيخ محمد الجعفر	.٤٩
٥ دونم	تل تشرين	دخيل مصطفى الجعفر	.٥٠
٥ دونم	تل تشرين	خلف علي العيسى	.٥١
٥ دونم	تل تشرين	صبحة احمد الجعفر	.٥٢
٥ دونم	تل تشرين	محمد بشير جاسم الجعفر	.٥٣
٥ دونم	تل تشرين	خلف الجاسم الجعفر	.٥٤
٥ دونم	تل تشرين	عبدالجليل الجعفر	.٥٥
٥ دونم	تل تشرين	دحام رمضان الجعفر	.٥٦

دونم	تل تشرين	محمد احمد المطر	.٥٧
دونم ٥	تل تشرين	احمد مطر الحمد	.٥٨
دونم ٩	تل تشرين	داود محمد المطر	.٥٩
دونم ٥	تل تشرين	موسى حسن الموسى	.٦٠
دونم ٥	تل تشرين	علي العبد الحميد	.٦١
دونم ٥	تل تشرين	عبد الحميد العيسى	.٦٢
دونم ٥	تل تشرين	ابراهيم العبد الحميد العيسى	.٦٣
دونم ١٠	تل تشرين	ابراهيم المطر	.٦٤
دونم ٥	تل تشرين	محمد احمد المحمد	.٦٥
دونم ١٥	تل تشرين	صالح احمد الشيخ و إخوانه	.٦٦
دونم ٥	تل تشرين	خلف احمد الاحمد	.٦٧
دونم ١٠	تل تشرين	احمد حمادي الاحمد	.٦٨
دونم ١٥	تل تشرين	ابراهيم حميدي الجاسم و إخوانه	.٦٩
دونم ١٠	تل تشرين	احمد ناصر الدبوس واباه	.٧٠
دونم ٥	تل تشرين	عبد محمد زين العيسى	.٧١
دونم ٥	تل تشرين	محمد احمد العيسى	.٧٢
دونم ٥	تل تشرين	سعيد محمد الموسى	.٧٣
دونم ١٠	تل تشرين	عبد الله العبادي	.٧٤
دونم ٥	تل تشرين	محمد مطر المطر	.٧٥
دونم ٥	تل تشرين	خلف موسى العبد	.٧٦
دونم ٥	تل تشرين	عيسى خلف العبد	.٧٧
دونم ٥	تل تشرين	احمد حسين العلي	.٧٨
دونم ٥	تل تشرين	موسى حمادة الدهش	.٧٩
دونم ٥	تل تشرين	حمادة موسى الحمادة	.٨٠
دونم ٥	تل تشرين	حسين محمود العبادي	.٨١
دونم ٥	تل تشرين	ابراهيم احمد العبد الله	.٨٢
دونم ٥	تل تشرين	احمد محمد الحسن	.٨٣
دونم ٥	تل تشرين	عبدالله سليمان العبد	.٨٤

٥ دونم	تل تشرين	سليمان موسى الجعلو	.٨٥
٥ دونم	تل تشرين	ابراهيم موسى الجعلو	.٨٦
٥ دونم	تل تشرين	موسى جعلو الجعلو	.٨٧
٥ دونم	تل تشرين	محمد احمد الحسن	.٨٨
٥ دونم	تل تشرين	خليفة محمد الحسن	.٨٩
٥ دونم	تل تشرين	صالح خلف الحسن	.٩٠
٥ دونم	تل تشرين	خليفة عفن الهوشان	.٩١
٢٠ دونم	تل تشرين	علي موسى الدهش و إخوانه	.٩٢
٥ دونم	تل تشرين	حمادة موسى موسى	.٩٣
٥ دونم	تل تشرين	عمشة حمادة الطيسون	.٩٤
١٠ دونم	تل تشرين	تركي احمد المفتاح و اخاه	.٩٥
٥ دونم	تل تشرين	رمضان ليلى الحسر	.٩٦
٥ دونم	تل تشرين	عباس وادي الوادي	.٩٧
٢٠ دونم	تل تشرين	علي احمد الخلف و إخوانه	.٩٨
٢٠ دونم	تل تشرين	حمادة كرادر الكدرو و اخاه	.٩٩
٥ دونم	تل تشرين	حميدي العنزي	.١٠٠
٥ دونم	تل تشرين	حسين عياش الغرام	.١٠١
٥ دونم	تل تشرين	اسماعيل محمد المطر	.١٠٢
٥ دونم	تل تشرين	محمد زينو العبدالله	.١٠٣
٥ دونم	تل تشرين	حدو الناصر	.١٠٤
٥ دونم	تل تشرين	عبدالعزیز المرعي	.١٠٥
٣٠ دونم	تل تشرين	احمد المحمود الفشاك و إخوانه	.١٠٦
٥ دونم	تل تشرين	احمد شيخ احمد	.١٠٧
٥ دونم	تل تشرين	أمونة السعيد	.١٠٨
٥ دونم	تل تشرين	احمد مفتاح المفتاح	.١٠٩
٥ دونم	تل تشرين	فريد جيجو	.١١٠
٥ دونم	تل تشرين	هلال العرف	.١١١
٥ دونم	تل تشرين	حسن محمد العيسى	.١١٢

٥ دونم	تل تشرين	حسن ظاهر الاحمد	.١١٣
٥ دونم	تل تشرين	جاسم محمد الحمادة	.١١٤
٥ دونم	تل تشرين	محمد شيخ سليمان	.١١٥
٥ دونم	تل تشرين	جمعة حميدوش المفضي	.١١٦
٥ دونم	تل تشرين	فاضل علي المحمد	.١١٧
٩٠ دونم	الدرباسية	عبدالكريم عبدالقادر	.١١٨
٧٠ دونم	الدرباسية	محمد أمين احمد محمود	.١١٩
٣٥ دونم	الدرباسية	عبدالرحمن حسين الملا	.١٢٠
١٠ دونم	الدرباسية	جميل سعيد الملا	.١٢١
٥ دونم	الدرباسية	محمد سعيد الملا	.١٢٢
١٥ دونم	الدرباسية	عبدالله علي الملا	.١٢٣
٢٠ دونم	الدرباسية	محمد علي الملا	.١٢٤
٢٠ دونم	الدرباسية	محمد اشرف الملا	.١٢٥
٢٥ دونم	الدرباسية	محمد أمين الملا	.١٢٦
٣٥ دونم	الدرباسية	عزيز الملا	.١٢٧
٣٠ دونم	الدرباسية	أوصمان الملا	.١٢٨
٢٠ دونم	الدرباسية	حميد الملا	.١٢٩
٨ دونم	كريشك	احمد شيخموس درويش	.١٣٠
١٠ دونم	كريشك	شيخ شريف	.١٣١
٢٠ دونم	كريشك	عبدالوهاب شيخموس	.١٣٢
٤ دونم	كريشك	شيخموس بنية	.١٣٣
٧ دونم	كريشك	عبدالباقي شيخموس درويش	.١٣٤
٧ دونم	كريشك	عز الدين قادو	.١٣٥
١٠ دونم	كريشك	خالد أمين حمود	.١٣٦
١٠ دونم	كريشك	جمال أمين حمود	.١٣٧
٥ دونم	شيرك	حسين حمزة	.١٣٨
١٠ دونم	ظهر العرب	اسحاق صلال	.١٣٩
٥ دونم	ظهر العرب	خلف اسحاق صلال	.١٤٠
٥ دونم	ظهر العرب	زكور اسحاق صلال	.١٤١

١٠ دونم	ظهر العرب	ابراهيم خليل	.١٤٢
٤ دونم	ظهر العرب	محمد علاوي الجاسم	.١٤٣
٥ دونم	ظهر العرب	ابراهيم الحميدي	.١٤٤
٥ دونم	عالية	محمد علي شكري	.١٤٥
٦ دونم	عالية	عبدالباقي أمين حمو	.١٤٦
١٠ دونم	عالية	امين ملاً حمو	.١٤٧
٧ دونم	عالية	ابراهيم محمد أمين	.١٤٨
١٠ دونم	عالية	مهدي خليل	.١٤٩
١٥ دونم	عالية	شكري عيشو نعمة	.١٥٠
٥ دونم	قنيطرة	عبدالوهاب الخضر	.١٥١
٥ دونم	قنيطرة	محمد تمر الاحمد	.١٥٢
٧ دونم	قنيطرة	سظام الاحمد	.١٥٣
١٥ دونم	قنيطرة	عبدالكريم السظام	.١٥٤
١٠ دونم	قنيطرة	محمد عبيدين احمد	.١٥٥
٧٥ دونم	قنيطرة	عبدالفتاح مجيد حاج عبد وإخوانه	.١٥٦
١٠ دونم	قنيطرة	حمد بزيح الشيخ	.١٥٧
١٩ دونم	قنيطرة	عبدالرحمن السلامة و إخوانه	.١٥٨
١٢ دونم	قنيطرة	هلال خلف العنيز واخاه	.١٥٩
١٠ دونم	قنيطرة	خلف سليمان الشيخ	.١٦٠
١٠ دونم	قنيطرة	عبدالرحمن العويني	.١٦١
٩ دونم	عرادة	علي عبدالعزيز حجي	.١٦٢
٩ دونم	عرادة	حميد عبدالله عبدالعزيز	.١٦٣
٩ دونم	عرادة	احمد علي الاحمد	.١٦٤
٦ دونم	عرادة	طه حسين عبدالعزيز	.١٦٥
١٥ دونم	عرادة	صالح عبدالله عباس	.١٦٦
٥ دونم	عرادة	علي احمد سلمان	.١٦٧
٤٥ دونم	عرادة	عبدالله احمد عباس	.١٦٨
٣٥ دونم	عرادة	قصي احمد خليفو	.١٦٩
١٠٠ دونم	عرادة	تاج الدين بكر ألاحمد	.١٧٠

١٧١.	عزادة	٣٠ دونم	عزادة	عبدالمجيد محمد عبدالعزيز
١٧٢.	عزادة	١٠ دونم	عزادة	ناصر حسين عبدالعزيز واخاه
١٧٣.	عزادة	١ دونم	عزادة	سليمان خضر سلو
١٧٤.	عزادة	١٠ دونم	عزادة	عبدالحمد حميد سلو على
١٧٥.	عزادة	١٣ دونم	عزادة	اسماعيل خلف حمد
١٧٦.	عزادة	٧ دونم	عزادة	صلاح محمد سلو
١٧٧.	عزادة	١٥ دونم	عزادة	عبدالرحيم حسين يوسف
١٧٨.	عزادة	٧ دونم	عزادة	احمد حسين يوسف
١٧٩.	عزادة	٣٠ دونم	عزادة	محمد شيخ موسى خليل
١٨٠.	عزادة	٢٠ دونم	عزادة	عبدالودود موسى خليل
١٨١.	عزادة	٢٠ دونم	عزادة	محمد علي شيخ موسى خليل
١٨٢.	عزادة	٢٠ دونم	عزادة	حسين كالمو
١٨٣.	عزادة	٤٥ دونم	عزادة	نواف احمد فرحات
١٨٤.	تل زياب	٥٥ دونم	تل زياب	عبدالكريم عبدالله صالح واخوانه
١٨٥.	تل زياب	٢٠ دونم	تل زياب	محمد ملاً صالح
١٨٦.	تل زياب	٦٠ دونم	تل زياب	كرم مو مسيحي
١٨٧.	تل زياب	٢٠ دونم	تل زياب	عبيد سليمان عليوي
١٨٨.	تل زياب	٢٠ دونم	تل زياب	سمير مسيحي
١٨٩.	تل زياب	٢٠ دونم	تل زياب	موسى مسيحي
١٩٠.	الأسدية	١٥ دونم	الأسدية	مصطفى اسماعيل العمر
١٩١.	الأسدية	١٠ دونم	الأسدية	موسى احمد الاحمد
١٩٢.	الأسدية	١٠ دونم	الأسدية	عايد محمود الجاسم
١٩٣.	الأسدية	١٠ دونم	الأسدية	عبدالله اسماعيل محمد
١٩٤.	الأسدية	٥ دونم	الأسدية	محمد العلي الذياب
١٩٥.	الأسدية	٥ دونم	الأسدية	عبدالرزاق العزيب
١٩٦.	الأسدية	٧ دونم	الأسدية	اسماعيل محمد الجاسم
١٩٧.	الأسدية	٧ دونم	الأسدية	ابراهيم علي الظاهر

٢٢. الاراضي التي تم الاستلاء عليها من قبل الجيش التركي على قرية تل جيهان التابعة لمنطقة تربسية وبناء الجدار ضمنها:
كل صاحب هذه الاراضي يملك قسيتين على الشريط الحدودي ومساحة الاراضي التي تم بناء الجدار عليها قرابة ٥٠٠٠ م مربع .

الرقم	اسم المواطن	قرية
١.	جورج كورية بيفازو	تل جهان
٢.	محمد أمين خليل مراد	تل جهان
٣.	علي عباس خلف	تل جهان
٤.	حاجي نوري خلف	تل جهان
٥.	سليمان محمد أوسي	تل جهان
٦.	ابراهيم محمود عيسى	تل جهان
٧.	صبري يوسف أوصمان	تل جهان
٨.	محمد عبد الرحمن	تل جهان
٩.	لحدو كورية	تل جهان
١٠.	محمد ملا علي	تل جهان
١١.	علي سليمان أحمد	تل جهان
١٢.	عبد الجليل عباس	تل جهان
١٣.	حسين يوسف	تل جهان
١٤.	شيراز محمد عثمان	تل جهان
١٥.	عبد الله سيد محمد	تل جهان
١٦.	حسين حمزة جمعة	تل جهان

٢٣- الاراضي التي تم الاستيلاء عليها من قبل الجيش التركي في مقاطعة "عفرين".

الرقم	اسم المواطن	القرية	عدد الاشجار	مساحة الارض
١.	حسن سمو	جقلة	١٠	١ دونم
٢.	نهاد سمو	جقلة	٢٠	٢ دونم
٣.	عابدين عثمان	جقلة	٢٠	٢ دونم
٤.	مصطفى عثمان وحسين عثمان	جقلة		٣٠ دونم
٥.	أحمد محمد	جقلة	٦	
٦.	ابراهيم محمد	جقلة	٦	
٧.	علي محمد	جقلة	٦	
٨.	عمر محمد	جقلة	٦	
٩.	حسن محمد عل	جقلة	٢١	٢ دونم
١٠.	حسين حسن خوجة	جقلة	٢٠	٢ دونم
١١.	أحمد قادر	جقلة		٢ دونم
١٢.	حسن عثمان	جقلة		٢٠ دونم
١٣.	رفعت باجو	جقلة	١٢٠	١٢ دونم
١٤.	رشيد حمو	جقلة	٤٠	٤ دونم
١٥.	محمد جوجاك	جقلة	٢٠	٢ دونم
١٦.	عدنان جوجاك	جقلة	٢٠	٢ دونم
١٧.	مصطفى جوجاك	جقلة	٢٠	٢ دونم
١٨.	إحسان عارف	جقلة	٥٠	٥ دونم
١٩.	خلوصي عارف	جقلة	٥٠	٥ دونم
٢٠.	عارف عارف	جقلة	٥٠	٥ دونم
٢١.	فوزي عارف	جقلة	٥٠	٥ دونم
٢٢.	عزت عارف	جقلة	٥٠	٥ دونم

١٠ دونم	١٠٠	جقلة	مصطفى مصطفى محمود	.٢٣
٤٣ دونم	٢٣٠	جقلة	أنور مصطفى حبش	.٢٤
٦ دونم	٦٠	جقلة	عمر مصطفى حبش	.٢٥
٢٠ دونم	٢٠٠	جقلة	قازقلى حسن	.٢٦
٥ دونم	٤٧	قرمتلق	شيخ سليمان	.٢٧
٥ دونم		قرمتلق	رمزي درويش	.٢٨
٢٠ دونم		قرمتلق	حنيف محمود درويش	.٢٩
٣٥ دونم	٣٥٠	قرمتلق	فوزي غرو	.٣٠
٤ دونم	٤٠	قرمتلق	مصطفى بدرلي	.٣١
١,٥ دونم	١٥	قرمتلق	أحمد خليل اسماعيل	.٣٢
٢٠ دونم	٢٠٠	قرمتلق	جميل قردال	.٣٣
١٥ دونم	١٥٠	قرمتلق	جميل حسين	.٣٤
٣,٥ دونم	٣٥	قرمتلق	عزت مصطفى	.٣٥
١٧ دونم	١٧٠	قرمتلق	زكريا ابراهيم عثمان	.٣٦
١٥ دونم	١٠٠	قرمتلق	محمد رشيد عثمان	.٣٧
٣ دونم	٣٠٠	قرمتلق	رشيد داوود	.٣٨
٦٠ دونم	٦٠٠	قرمتلق	رشيد شيخ خورز	.٣٩
٣ دونم	٣٠	قرمتلق	حنيف حكمت	.٤٠
٢ دونم	٢٠	قرمتلق	مصطفى بلو	.٤١
٤ دونم	٤٠	قرمتلق	عزيز بلو	.٤٢
٢,٥ دونم	٢٥	قرمتلق	مراد بلو	.٤٣
٢,٥ دونم	٢٥	قرمتلق	حسين بلال	.٤٤
٤ دونم	٤٠	قرمتلق	سعيد سليمان	.٤٥
٤ دونم	٤٠	قرمتلق	عزت أويش	.٤٦
٢ دونم	٢٠	قرمتلق	فوزي غرو	.٤٧
٤,٥ دونم	٤٥	قرمتلق	محمد عارف بلال	.٤٨
١,٥ دونم	١٥	قرمتلق	أحمد بكر بلال	.٤٩
١,٥ دونم	١٥	قرمتلق	محمود بكر بلال	.٥٠

٢ دونم	٢٠	قرمئلق	وليد بلال	.٥١
١ دونم	١٠	قرمئلق	مصطفى حسينو	.٥٢
١ دونم	١٠	قرمئلق	عثمان حسينو	.٥٣
٤,٥ دونم	٤٥	قرمئلق	قازقلي عبو	.٥٤
٥ دونم	٥٠	قرمئلق	علي حيدر	.٥٥
١,٥ دونم	١٥	قرمئلق	ابراهيم داود	.٥٦
٢ دونم	٢٠	قرمئلق	ابراهيم مصطفى داود	.٥٧
١ دونم	١٠	قرمئلق	زهير محمد داود	.٥٨
٥ دونم	٥٠	قرمئلق	محمد خاو	.٥٩
١ دونم	١٠	قرمئلق	مصطفى درويش	.٦٠
٠,٥ دونم	٥	قرمئلق	ابراهيم داود	.٦١
١ دونم	١٠	قرمئلق	حسين بلال	.٦٢
١ دونم	١٠	قرمئلق	مروان درويش	.٦٣
٦ دونم	٦٠	قرمئلق	حميد حابو	.٦٤
٨ دونم	٨٠	قرمئلق	زكريا جايينا	.٦٥
١ دونم	١٠	قرمئلق	حسين ابيش	.٦٦
٠,٥ ودم	٧	قرمئلق	مجيد بلال	.٦٧
١ دونم	١٠	قرمئلق	أحمد شيخ حسن	.٦٨
٧ دونم	٧٠	قرمئلق	فوزي غرو	.٦٩
٢,٥ دونم	٢٦	قرمئلق	علي غرو	.٧٠
٢,٥ دونم	٢٧	قرمئلق	حيدر غرو	.٧١
٢,٥ دونم	٢٦	قرمئلق	أنر غرو	.٧٢
٢,٥ دونم	٢٦	قرمئلق	حسين بلال	.٧٣
٢ دونم		قرمئلق	محمد حسين بكلاو	.٧٤
١,٥ دونم	١٥	شيه	محمد كولين بكر	.٧٥
١,٥ دونم	١٥	شيه	علي بكر كولين	.٧٦
١ دونم	٩	شيه	محمود يوسف عمر	.٧٧
٦ دونم	٦١	شيه	علي رايحان	.٧٨

١ دونم	١٢	شيه	حميد علوش	.٧٩
٥ دونم	٥٠	شيه	مصطفى هوريك	.٨٠
٢ دونم	٢٠	شيه	جميل هوريك	.٨١
١ دونم	١١	شيه	أحمد مدنية	.٨٢
١,٥ دونم	١٥	شيه	زاهر سليمان شيخو	.٨٣
٣ دونم	٣٠	شيه	حسين أحمد جركس	.٨٤
١٠ دونم	١٠٠	شيه	محمد بيو	.٨٥
٥ دونم	٥٠	شيه	محمد أحمد جركس	.٨٦
٩ دونم	٩٠	شيه	مصطفى بيو	.٨٧
٣,٥ دونم	٣٧	شيه	خليل حسينو	.٨٨
١,٥ دونم	١٢	شيه	أحمد داوود	.٨٩
١,٥ دونم	١٢	شيه	محمد عمو	.٩٠
١,٥ دونم	١٢	شيه	عثمان رمضان	.٩١
٢٦ دونم	٢٦٠	مروانية تحتاني	فيدان عارف شيخو	.٩٢
١,٥ دونم	١٢	مروانية تحتاني	بكر خديجة	.٩٣
٢,٥ دونم	٢٥	مروانية تحتاني	محمد حوادي	.٩٤
٨ دونم	٨٠	مروانية تحتاني	محمد مظفر	.٩٥
٩ دونم	٩٠	مروانية تحتاني	أحمد رحمن	.٩٦
٧ دونم	٧٠	مروانية تحتاني	ابراهيم عبد الله حميد	.٩٧
٢ دونم	٢١	مروانية تحتاني	محمد مصطفى	.٩٨
٧ دونم	٧٠	مروانية تحتاني	ظافر مكرم	.٩٩
٧ دونم	٧٠	مروانية تحتاني	زكريا مكرم	.١٠٠
٧ دونم	٧٠	مروانية تحتاني	محمد مظفر	.١٠١
٧ دونم	٧٠	مروانية تحتاني	فوزي محمود	.١٠٢
٧ دونم	٧٠	مروانية تحتاني	ابراهيم عبد الله	.١٠٣
٧ دونم	٧٠	مروانية تحتاني	سمير مظفر	.١٠٤
٧ دونم	٧٠	مروانية تحتاني	محمد أورخان	.١٠٥
٧ دونم	٧٠	مروانية تحتاني	محمد مظفر	.١٠٦

٧ دونم	٧٠	مروانية تحتاني	محمد مظفر	.١٠٧
٧ دونم	٧٠	مروانية تحتاني	زعيم سليمان توبه	.١٠٨
٧ دونم	٧٠	مروانية تحتاني	ظافر مكرم	.١٠٩
٧ دونم	٧٠	مروانية تحتاني	محمد حسين	.١١٠
٧ دونم	٧٠	مروانية تحتاني	محمد فؤادي	.١١١
٧ دونم	٧٠	مروانية تحتاني	عزيز أفيدي	.١١٢
٧ دونم	٧٠	الحمام	محمد رشو	.١١٣
١ دونم	١٠	الحمام	أبو حيدر	.١١٤

➤ إن ما تقوم به الدولة التركية من إعتداءات وحشية وإنتهاكات مستمرة على الحدود الفاصلة والتي تستهدف مناطق روج آفا وبالتحديد " الشعب الكردي " تُرقى إلى الجرائم بحق الإنسانية والتي تتمثل في (قتل وتعذيب المدنيين وتهجيرهم ، وإحتلال اراضٍ زراعية تعود للمدنيين من أهالي القرى على الحدود التركية ، والتوغّل للإستيلاء على مساحات واسعة خارج حدود الدولة التركية وبناء الجدار) ، نذكر بأن هذه الإنتهاكات تحدث باستمرار وبشكل يومي ويستخدم كافة أنواع الأسلحة من (دوشكا ودبابات وحوامات) من قبل الجيش التركي دون أي تنديد من أي دولة أو من أي منظمة إنسانية دولية ، ف كما نرى فإن البلاد في سوريا تعاني فترة حرب وأزمة عميقة منذ مايقارب الـ ٥ سنوات ، وفي هذه الفترة إستطاع الشعب بكافة مكوناتها في منطقة روج آفا والمتمثلة بالمقاطعات الثلاث (الجزيرة ، كوباني ، عفرين) من حماية المنطقة الواقعة في شمال سوريا من كافة الهجمات والإعتداءات الإرهابية التي تستهدف سوريا عموماً، كما وتم إيواء آلاف العوائل من اللاجئين السوريين الهاربين من مناطق النزاع وإنشاء مراكز لإيوائهم في مناطق عديدة من روج آفا وتم توفير الرعاية المناسبة لهم من قبل الإدارة الذاتية. لذا فإن التستر على هذه العمليات الإجرامية التي تقوم بها الدولة التركية على الحدود ستؤدي بالفعل إلى إرتكاب مجازر كبرى بحق المدنيين في مناطق " الشمال السوري " وستصعد من عملية الإحتلال التي تقوم به إن لم يتم إدانتهم على هذه الجرائم البشعة في المحافل الدولية.

وتقبلو منا فائق الاحترام والتقدير

